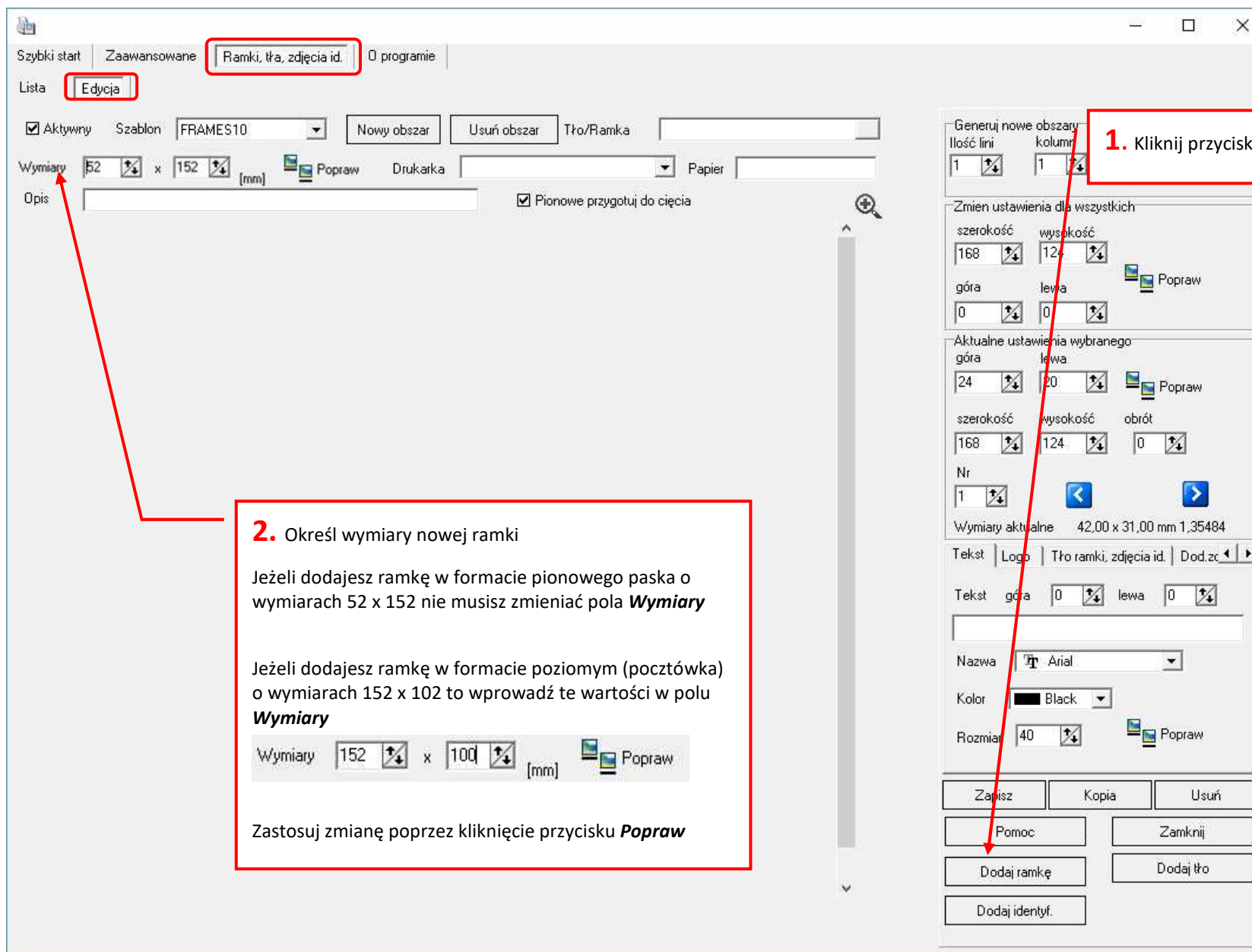


Aby dodać własną ramkę otwórz moduł administracyjny **diBudkaAdmin.exe**, wejdź do zakładki **Ramki, tła, id** i następnie **Edycja**.



1. Kliknij przycisk *Dodaj ramkę*

2. Określ wymiary nowej ramki

Jeżeli dodajesz ramkę w formacie pionowego paska o wymiarach 52 x 152 nie musisz zmieniać pola **Wymiary**

Jeżeli dodajesz ramkę w formacie poziomym (pocztówka) o wymiarach 152 x 102 to wprowadź te wartości w polu **Wymiary**

Wymiary 152 x 102 [mm]

Zastosuj zmianę poprzez kliknięcie przycisku **Popraw**

Generuj nowe obszary: Ilość linii 1, Ilość kolumn 1

Zmieni ustawienia dla wszystkich: szerokość 168, wysokość 124, góra 0, lewa 0

Aktualne ustawienia wybranego: góra 24, lewa 20, szerokość 168, wysokość 124, obrót 0

Nr 1

Wymiary aktualne 42,00 x 31,00 mm 1,35484

Tekst: Logo, Tło ramki, zdjęcia id., Dod.zc

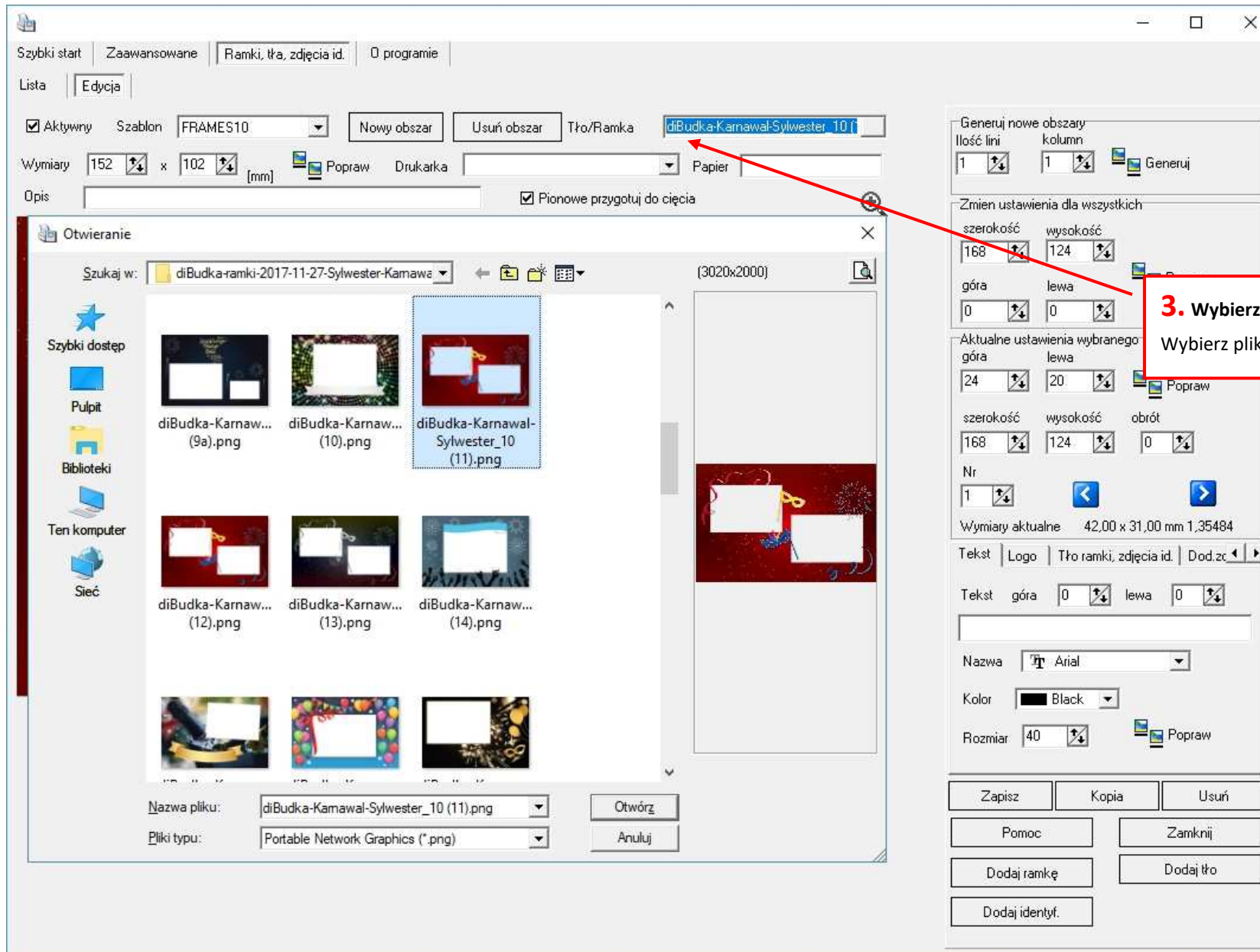
Tekst: góra 0, lewa 0

Nazwa: Arial

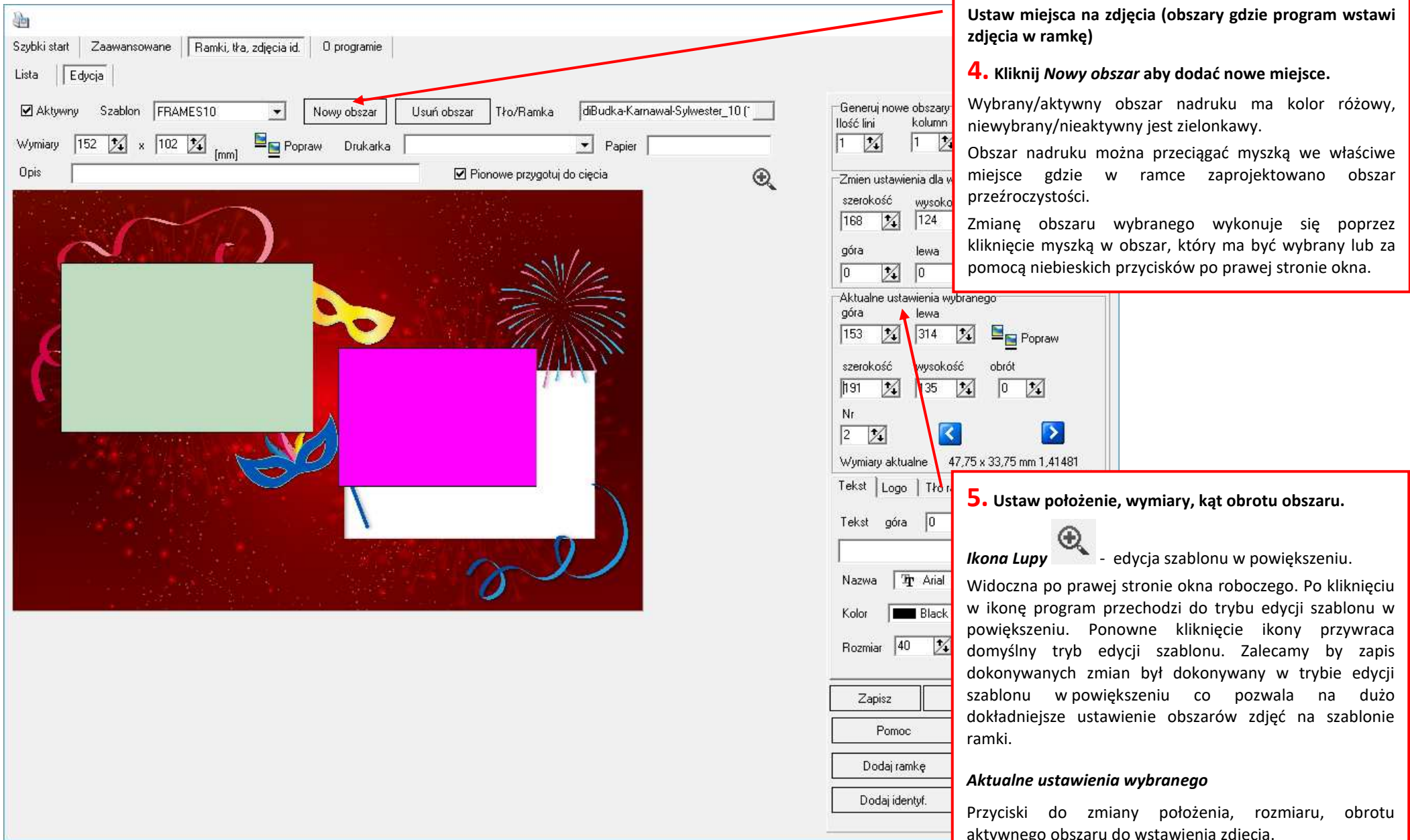
Kolor: Black

Rozmiar: 40

Zapisz, Kopia, Usuń, Pomoc, Zamknij, Dodaj ramkę, Dodaj tło, Dodaj identyf.



3. Wybierz plik ramki
Wybierz plik graficzny ramki w polu *Tło/Ramka*




Ustaw miejsca na zdjęcia (obszary gdzie program wstawi zdjęcia w ramkę)

4. Kliknij *Nowy obszar* aby dodać nowe miejsce.

Wybrany/aktywny obszar nadruku ma kolor różowy, niewybrany/nieaktywny jest zielonkawy. Obszar nadruku można przeciągać myszką we właściwe miejsce gdzie w ramce zaprojektowano obszar przezroczystości. Zmianę obszaru wybranego wykonuje się poprzez kliknięcie myszką w obszar, który ma być wybrany lub za pomocą niebieskich przycisków po prawej stronie okna.

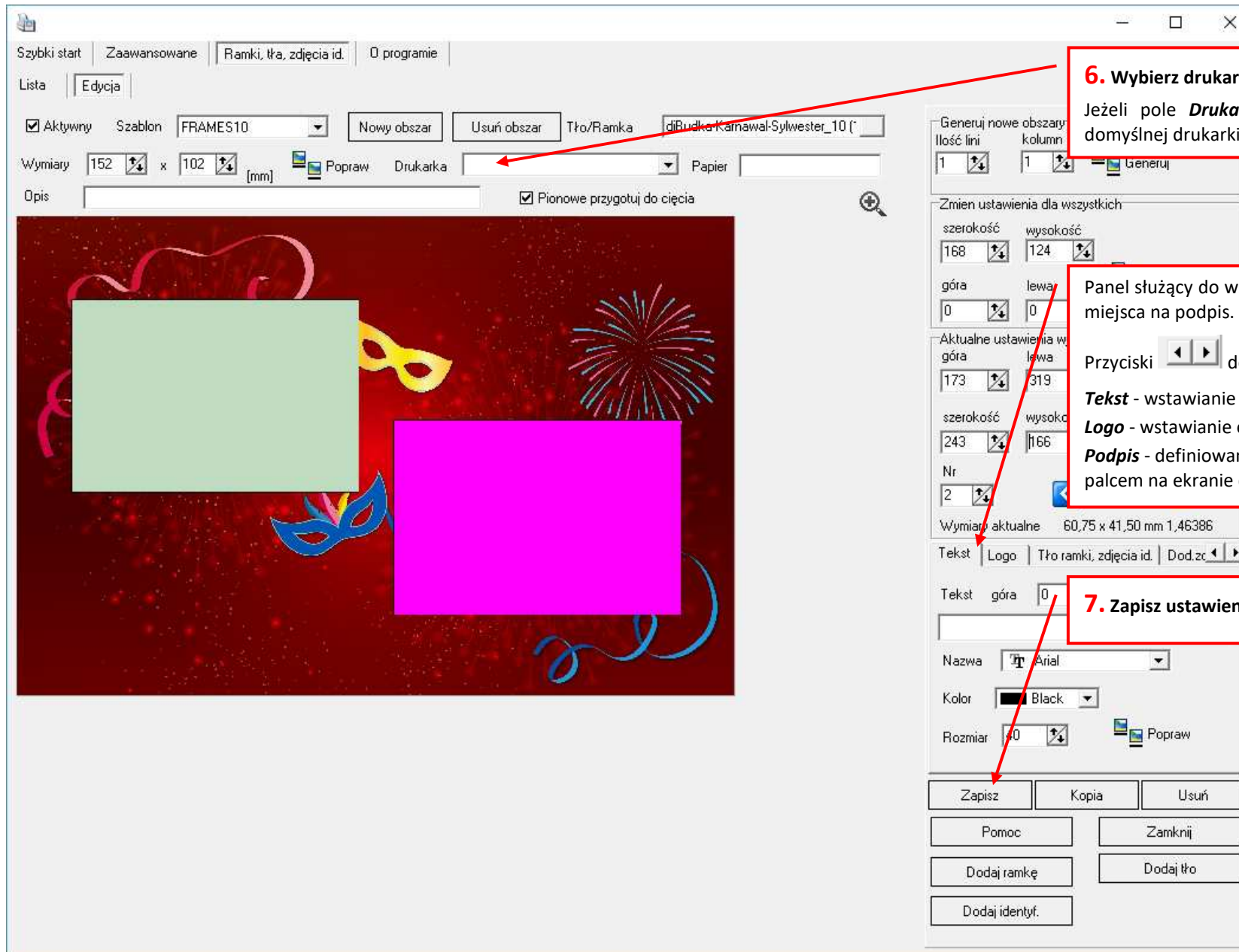
5. Ustaw położenie, wymiary, kąt obrotu obszaru.

Ikona Lupy  - edycja szablonu w powiększeniu.

Widoczna po prawej stronie okna roboczego. Po kliknięciu w ikonę program przechodzi do trybu edycji szablonu w powiększeniu. Ponowne kliknięcie ikony przywraca domyślny tryb edycji szablonu. Zalecamy by zapis dokonywanych zmian był dokonywany w trybie edycji szablonu w powiększeniu co pozwala na dużo dokładniejsze ustawienie obszarów zdjęć na szablonie ramki.

Aktualne ustawienia wybranego


Przyciski do zmiany położenia, rozmiaru, obrotu aktywnego obszaru do wstawienia zdjęcia.



6. Wybierz drukarkę.

Jeżeli pole **Drukarka** pozostanie puste program użyje domyślnej drukarki systemowej Windows.

Panel służący do wstawiania tekstu, elementu graficznego, miejsca na podpis.

Przyciski  do przewijania mini-zakładek:

Tekst - wstawianie tekstu, napisu

Logo - wstawianie elementu graficznego

Podpis - definiowanie miejsca do podpisywania zdjęć palcem na ekranie dotykowym

7. Zapisz ustawienia klikając przycisk Zapisz

Inne porady powiązane: dodatkowe zagadnienia związane z ustawieniami ramek

Własne ramki – jakie wymagania?

Ramki powinny być wykonane jako pliki png z przezroczystością obszarów do wstawiania zdjęć.

Proporcje wymiarów obrazka ramki powinny być takie jak proporcje drukowanego zdjęcia. Rozmiary w pikselach obrazków ramek powinny być tak dobrane by maksymalnie wykorzystała jakość drukowania drukarki. Przyjmując, że drukarka drukuje z rozdzielczością 300 dpi dla zdjęć 10x15 o wymiarach 152x102mm=6x4cali daje to obrazek około 1800x1200 pikseli.

Obszary nadruku czyli obszary pod które mają być wstawiane zdjęcia powinny być przezroczyste. Proporcje tych obszarów były takie jak proporcje zdjęć robionych przez kamerę/aparat. Minimalizuje to obcinanie fragmentów zdjęcia.

Paski pionowe – opcja Pionowe przygotuj do cięcia

Opcja **Pionowe przygotuj do cięcia** dotyczy tylko szablonów w układzie pionowym, tj. takich, których szerokość jest mniejsza od wysokości.

Gdy opcja zaznaczona program działa w ten sposób, że po wykryciu szablonu pionowego przygotowuje wydruk do cięcia na 2 paski. Przy drukowaniu na papierze 10x15 paski będą miały wymiary 5x15. Obraz wysyłany do wydrukowania jest w tym przypadku utworzony, z dwóch takich samych zdjęć wynikowych ułożonych obok siebie tak by po wydrukowaniu i przecięciu wydruku na pół otrzymać dwa takie same paski/zdjęcia.

Gdy opcja odznaczona program dla pionowych szablonów nie przygotowuje wydruku do cięcia. Wysyła do drukowania zdjęcie wynikowe takie jakie zostało utworzone w programie dokonując jedynie w razie potrzeby jego obrotu o 90 stopni by dobrze wypełniło papier.

Wstawianie nadruku tekstu na ramkę - mini-zakładka Tekst

W module administracyjnym w oknie *Ramki, tła, zdjęcia id.* dla każdego szablonu ramki lub tła można zdefiniować tekst do nadrukowania. Służy do tego mini-zakładka **Tekst**.

Dla każdego takiego tekstu oprócz jego treści można ustawić jego położenie na zdjęciu wynikowym (pola *Góra* i *Lewa*), a także nazwę czcionki, jej kolor oraz rozmiar.

Przy wyborze czcionki trzeba pamiętać o tym, że nie wszystkie czcionki obsługują znaki narodowe dla danego języka. Jeśli tekst ma zawierać takie znaki należy wybrać odp. czcionkę.

Definiowany napis może być wieloliniowy. Chcąc zasygnalizować koniec linii należy w takim miejscu wstawić 3-znakową sekwencję „#13”. Pozycjonowanie w poziomie wykonujemy wstawiając odpowiednią ilość spacji na początku danej linii. Pozycjonowanie napisu w pionie możemy wykonać wstawiając na początku pierwszej linii odpowiednią ilość sekwencji „#13”.

Wstawianie elementu graficznego – mini-zakładka logo

Na mini-zakładce **Logo** w oknie służącym do definiowania szablonu ramki lub tła znajdują się opcje pozwalające wstawić logo na zdjęcie wynikowe. Są to:

Góra i Lewa – parametry określające położenie logo na zdjęciu wynikowym

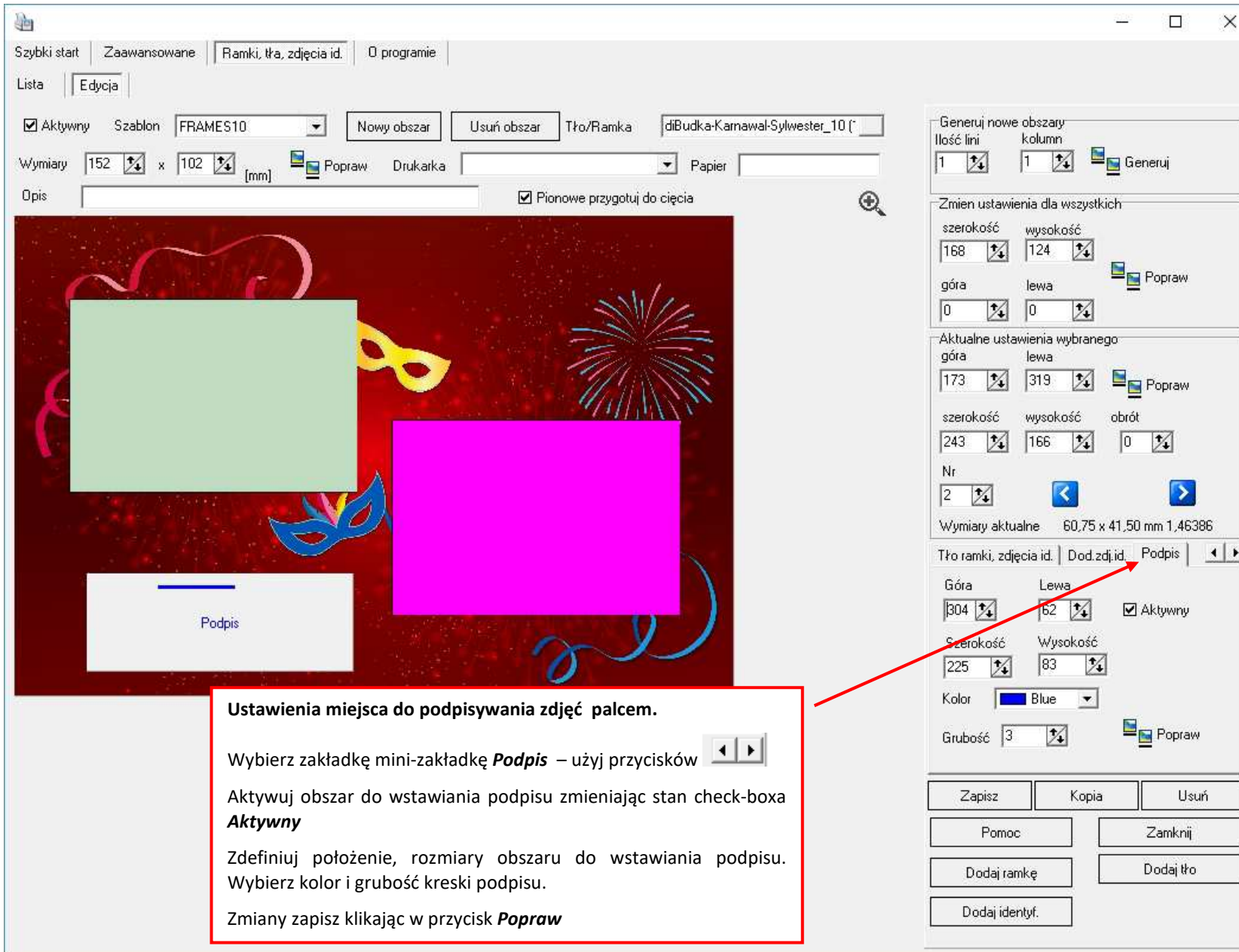
Szerokość, Wysokość, Proporcja – parametry określające wielkość logo na zdjęciu wynikowym.

Jeśli opcja *Proporcja* jest zaznaczona to zmiana szerokości lub wysokości powoduje automatyczną zmianę drugiego wymiaru tak by proporcje obrazka logo nie zostały zaburzone.

Plik – nazwa pliku zawierającego obrazek logo. Jako logo mogą być używane pliki gif lub png.


Program diBudka przygotowując zdjęcie wynikowe sprawdza czy wybrany szablon ramki lub tła zawiera definicję logo. Jeśli tak, wstawia logo zgodnie z ustawionym położeniem i wymiarami.

Podpisywanie zdjęć – ustawienia miejsca do wstawiania podpisu



The screenshot shows the diBudka software interface. The main window displays a photo of a carnival mask and fireworks. A white box labeled 'Podpis' is positioned at the bottom of the photo. The right-hand side of the interface contains several control panels for editing the signature area. A red arrow points from the 'Podpis' label in the photo to the 'Podpis' tab in the 'Tło ramki, zdjęcia id.' panel.

Ustawienia miejsca do podpisywania zdjęć palcem.

Wybierz zakładkę mini-zakładkę **Podpis** – użyj przycisków 

Aktywuj obszar do wstawiania podpisu zmieniając stan check-boxa **Aktywny**

Zdefiniuj położenie, rozmiary obszaru do wstawiania podpisu. Wybierz kolor i grubość kreski podpisu.

Zmiany zapisz klikając w przycisk **Popraw**